

สถานการณ์ สายพันธุ์เชื้อไวรัส SARS-CoV-2 ในประเทศไทย

ปัจจุบันองค์การอนามัยโลกให้ความสำคัญกับการติดตาม Omicron จำนวน 8 สายพันธุ์ จากพื้นฐานของข้อมูลการเพิ่มความชุกหรือความได้เปรียบด้านอัตราการเพิ่มขึ้นเมื่อเทียบกับสายพันธุ์อื่นๆ และการกลายพันธุ์ในตำแหน่งที่เกี่ยวข้องกับการได้เปรียบในการก่อโรค ได้แก่

- ▶ **สายพันธุ์ที่เฝ้าระวัง** หรือ Variants of Interest (VOI) 2 สายพันธุ์ ได้แก่ BA.2.86* และ JN.1*
- ▶ **สายพันธุ์ที่ต้องจับตามอง** หรือ Variants under monitoring (VUM) 6 สายพันธุ์ ได้แก่ JN.1.7*, KP.2*, KP.3*, KP.3.1.1*, JN.1.18* และ LB.1*

LB.1 (BA.1.1.529.2.86.1.1.9.2.1) เป็นสายพันธุ์ FLIRT เช่นเดียวกับ KP.2, KP.3 และ KP.1.1

- ▶ มีการกลายพันธุ์บนโปรตีนหนาม (T22928C)
- ▶ มีความสามารถในการหลบภูมิคุ้มกันเนื่องจากการกลายพันธุ์ที่ตำแหน่ง 456 และ 346
- ▶ LB.1* มีความได้เปรียบในการเติบโตมากกว่า JN.1* 13% (ข้อมูล ณ 2 กันยายน 2567)

KP.3.1.1 (สายพันธุ์ย่อยของ KP.3) เป็นสายพันธุ์ FLIRT

- ▶ มีการกลายพันธุ์บนโปรตีนหนาม (Q493E)
- ▶ มีการขาดหายไปของกรดอะมิโนที่ตำแหน่งที่ 31 (S31)
- ▶ ปัจจุบันระบาดมากในทวีปยุโรปและสหรัฐอเมริกา แต่ยังไม่พบในประเทศไทย

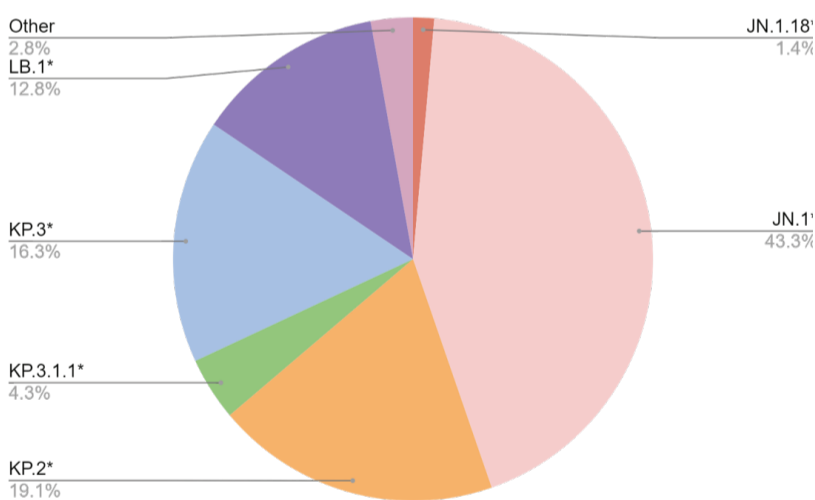
สถานการณ์ภาพรวมทั่วโลก

สัปดาห์ที่ 26-29 (24 มิถุนายน ถึง 21 กรกฎาคม 2567)

- ▶ JN.1* พบมากที่สุด 25.7% โดยมีอัตราการพบลดลง
- ▶ LB.1* พบสัดส่วน 9.3%
- ▶ KP.3.1.1 (สายพันธุ์ย่อยของ KP.3*) พบสัดส่วน 18.6%
- ▶ KP.3 (29.4%), KP.2 (12.8%), JN.1.7 และ JN.1.18 มีแนวโน้มลดลง

Table 5. Weekly prevalence of SARS-CoV-2 VOIs and VUMs, week 26 to week 29 of 2024

Lineage*	Countries§	Sequences§	2024-26	2024-27	2024-28	2024-29
VOIs						
BA.2.86	100	23631	0.2	0.1	0.2	0.1
JN.1	135	238985	30.2	25.7	25.5	25.7
VUMs						
JN.1.7	66	8894	0.6	0.5	0.4	0.3
KP.2	65	15001	15.3	13.8	13.3	12.8
KP.3	54	22719	32.8	34.4	31.6	29.4
KP.3.1.1	34	5028	9.4	13.9	17.2	18.6
JN.1.18	82	4325	2.1	1.3	1.7	1.1
LB.1	54	5314	7.6	8.0	7.7	9.3
Recombinant	142	486904	1.7	2.1	2.2	2.5
Unassigned	58	3781	0.1	0.1	0.0	-
Others	90	12219	0.1	0.1	0.1	0.3

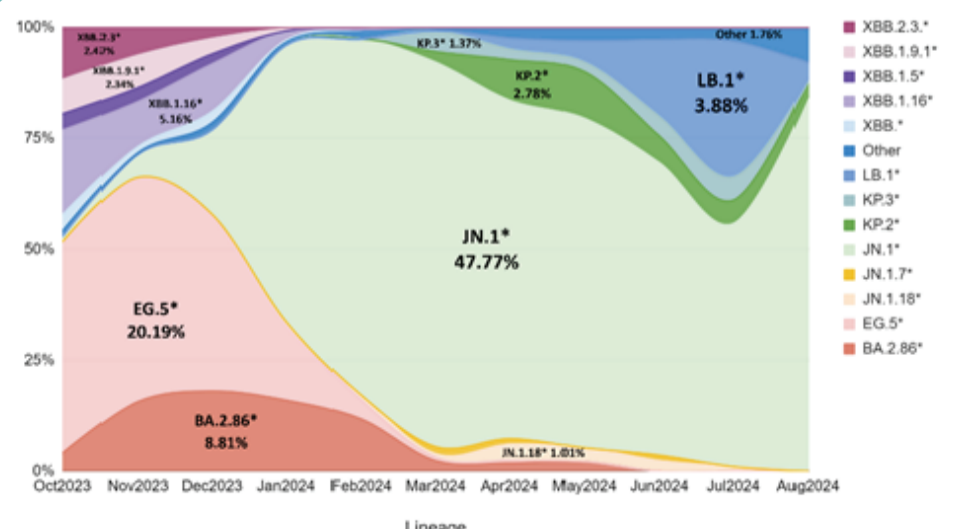


สถานการณ์สายพันธุ์โอไมครอนในประเทศไทย (รอบ 30 วัน)

26 กรกฎาคม – 25 สิงหาคม 2567 จำนวน 141 ราย

- ▶ JN.1* พบสัดส่วนมากที่สุด 43.3%
- ▶ KP.2* (19.1%), KP.3* (16.3%), LB.1* (สายพันธุ์ย่อยของ JN.1.1.9*) 12.8% และ KP.3.1.1* (สายพันธุ์ย่อยของ JN.1.1.1.1*) 4.3%

- ▶ ในประเทศไทย JN.1* ยังคงเป็นสายพันธุ์หลักที่พบ จำนวน 1,084 ราย คิดเป็นสัดส่วนสะสม 47.77% ของสายพันธุ์ทั้งหมดที่พบในประเทศไทย นับตั้งแต่การพบครั้งแรกเมื่อเดือนตุลาคม 2566 ถึง ปัจจุบัน
- ▶ LB.1* มีแนวโน้มเพิ่มขึ้นตั้งแต่เดือนพฤษภาคม 2567 เป็นต้นมา อย่างไรก็ตาม สัดส่วนที่พบยังน้อยกว่า 10% (อ้างอิงฐานข้อมูล GISAID)



กรมวิทยาศาสตร์การแพทย์ ร่วมมือกับเครือข่ายห้องปฏิบัติการเฝ้าระวังการเปลี่ยนแปลงสายพันธุ์อย่างต่อเนื่อง และเผยแพร่ผ่านฐานข้อมูลสากล GISAID อย่างสม่ำเสมอ ปัจจุบันไทยเผยแพร่จีโนมมีจำนวนสะสม 46,072 ราย นับตั้งแต่เริ่มสถานการณ์ระบาดโรคโควิด 19 ในประเทศไทย เดือนมกราคม 2563 ถึง 2 กันยายน 2567