

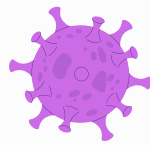


# สถานการณ์ เชื้อไวรัสไข้หวัดใหญ่ ในประเทศไทย 2563



ไข้หวัดใหญ่มักแพร่ระบาดได้ดีในช่วงฤดูฝนและฤดูหนาว วัคซีนไข้หวัดใหญ่ มี 2 ประเภท ได้แก่ วัคซีนป้องกันไข้หวัดใหญ่ 3 สายพันธุ์ และวัคซีนป้องกันไข้หวัดใหญ่ 4 สายพันธุ์

## สถานการณ์ทั่วโลก



ระหว่างวันที่ 1 มกราคม- 31 มีนาคม 2563 ทั่วโลก โดยพบไข้หวัดใหญ่ชนิด A(H3N2) , ชนิด A(H1N1) pdm09 และชนิด B (Yamagata lineage) เป็นสาเหตุของการระบาดของโรคไข้หวัดใหญ่ตามฤดูกาล

## สถานการณ์ในประเทศไทย

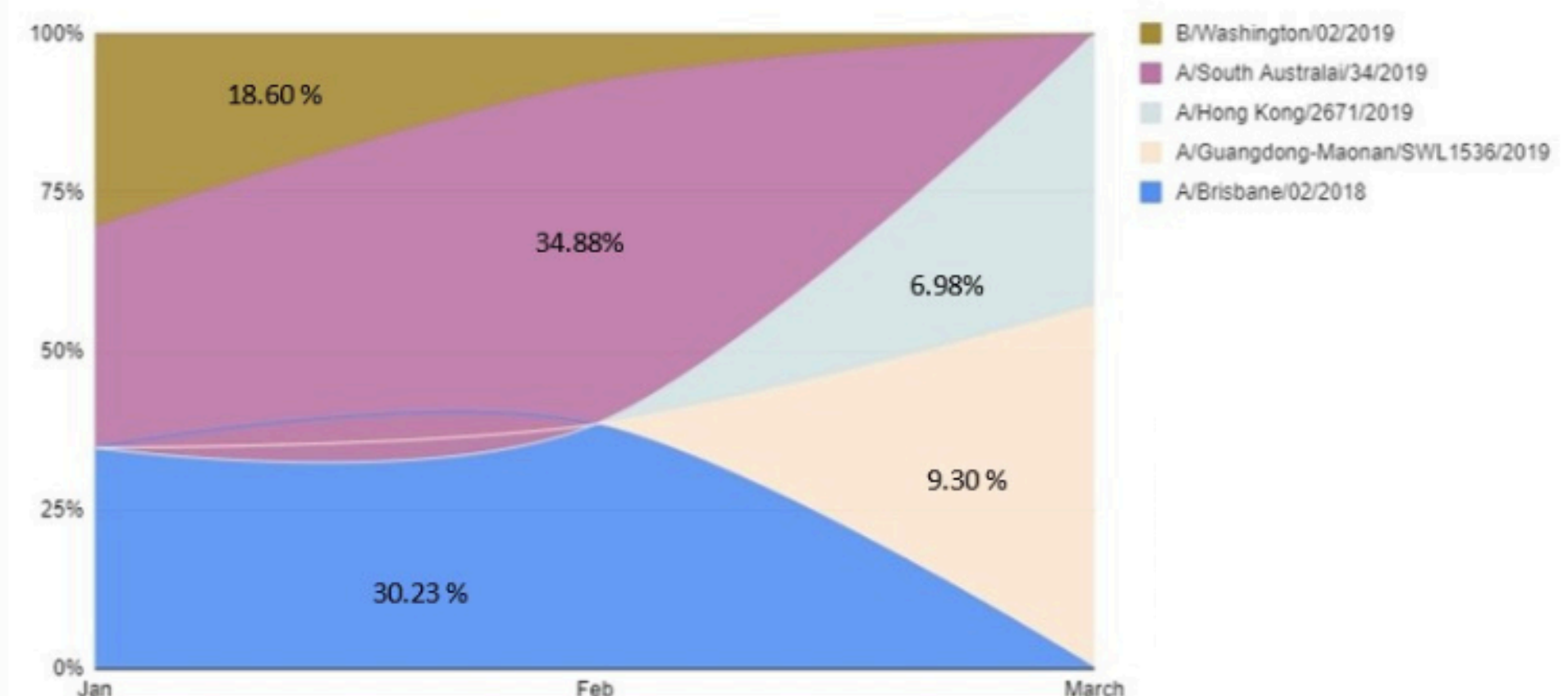
การระบาดของเชื้อไวรัสไข้หวัดใหญ่ในประเทศไทยปัจจุบันมีแนวโน้มค่อยๆลดลง โดยพบชนิด A(H3N2) > ชนิด A/H1N1 (pdm09) และชนิด B Victoria lineage ในขณะที่ชนิด B Yamagata lineage ไม่พบในไตรมาสนี้

ผลการวิเคราะห์สายพันธุ์ของเชื้อไวรัสไข้หวัดใหญ่ในประเทศไทย พ.ศ. 2563 (1 มกราคม- 31 มีนาคม 2563 ด้วยเทคนิค gene sequencing จำนวน 43 สายพันธุ์ พบว่า

สายพันธุ์ไข้หวัดใหญ่มีความคล้ายคลึงกับ

- สายพันธุ์ B/Washington/02/2019
- สายพันธุ์ A/South Australia/34/2019 (H3N2)
- สายพันธุ์ A/Brisbane/02/2018 (H1N1)
- สายพันธุ์ A/Guangdong-Maonan/SWL1536/2019 (H1N1)

สอดคล้องกับสายพันธุ์วัคซีนป้องกันไข้หวัดใหญ่ที่กระทรวงสาธารณสุขจะจัดให้กลุ่มเป้าหมายในเดือน มิถุนายน 2563



การเฝ้าระวังโรค การติดตามการเปลี่ยนแปลงสายพันธุ์ไข้หวัดใหญ่มีความสำคัญและจำเป็นต้องเฝ้าระวังอย่างต่อเนื่อง เพื่อให้ทราบอุบัติการณ์แนวโน้มการระบาดใหญ่ การกลายพันธุ์ และการเปลี่ยนแปลงสายพันธุ์ที่ต่างไปจากเดิม เพื่อวางมาตรการการควบคุมและป้องกันโรค ได้อย่างเหมาะสมและทันการณ์